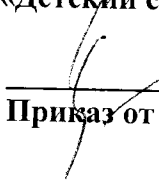


**Муниципальное бюджетное дошкольное образовательное учреждение
«Детский сад №19 «Василек» компенсирующего вида**

Утверждено:

**Заведующий МБДОУ
«Детский сад № 19 «Василек»**


Н.М.Сидор
Приказ от 30.06.2016 г. № 108

***ПУБЛИЧНЫЙ ДОКЛАД
за 2015 -2016 учебный год
(отчёт по самообследованию)***

Оглавление

1. Общая характеристика учреждения.....
 - 1.1. Официальные данные
 - 1.2. Характеристика географических и социокультурных показателей ближайшего окружения МБДОУ «Детский сад №19 «Василек».....
 - 1.3. Характеристика состава воспитанников
2. Цели и результаты развития МБДОУ
3. Содержание и технологии образовательного процесса.....
 - 3.1. Программы
 - 3.2. Основные образовательные результаты.....
 - 3.3. Физкультурно-оздоровительная работа
 - 3.4. Обеспечение безопасности жизни и деятельности ребенка в здании и на прилегающей к детскому саду территории
4. Ресурсы образовательного процесса
- 4.1. Описание кадрового ресурса образовательного процесса.....
- 4.2. Описание материально-технического (в том числе учебно - методического) ресурса образовательного процесса.....
5. Финансово-хозяйственная деятельность.....
6. Внешние связи и имидж МБДОУ
- 6.1. Взаимодействие детского сада и семьи
- 6.2. Социальная активность учреждения и его внешние связи.....
7. Выводы о деятельности МБДОУ
8. Формы обратной связи.....

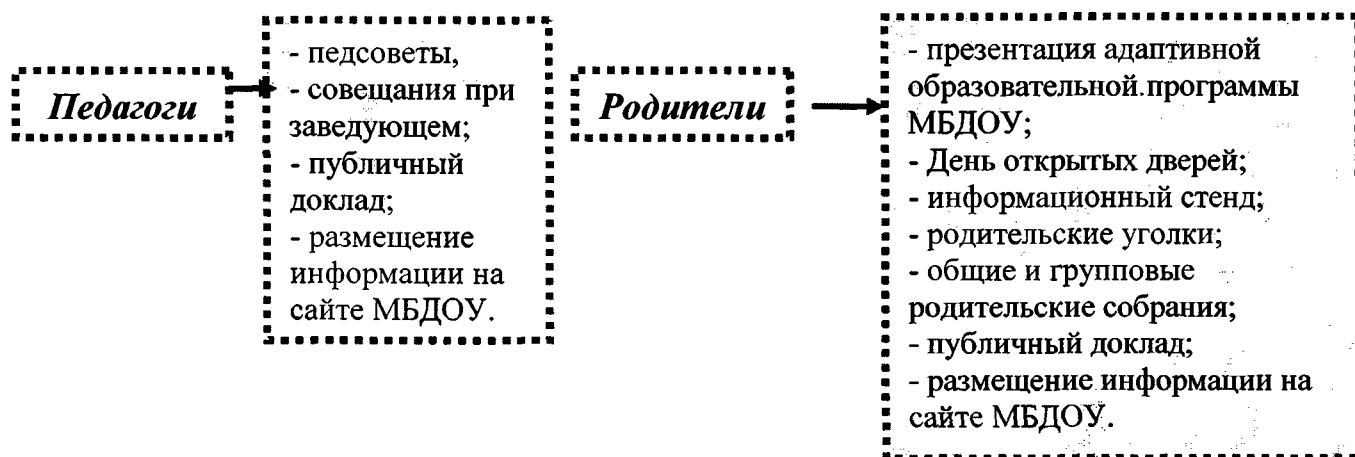
1. Общая характеристика учреждения

1.1. Официальные данные

<i>Наименование ДОУ (по уставу)</i>	муниципальное бюджетное дошкольное образовательное учреждение «Детский сад №19 «Василек» компенсирующего вида
<i>Сокращенное наименование</i>	МБДОУ «Детский сад №19 «Василек»
<i>Тип</i>	дошкольное образовательное учреждение
<i>Вид</i>	детский сад компенсирующего вида
<i>Лицензия на образовательную деятельность</i>	лицензия на образовательную деятельность (№ 936-Д от 01.07.2015 года)
<i>Учредитель</i>	Администрация муниципального образования городского округа «Инта»
<i>Заведующий</i>	Сидор Надежда Михайловна
<i>Режим работы</i>	с 7.00 – 19.00 ежедневно, кроме праздничных дней, субботы и воскресенья
<i>Адрес</i>	169840, Республика Коми, г.Инта, ул.Мира, д.15 а
<i>Телефон</i>	8(82145) 6-15-21
<i>Адрес сайта в интернете</i>	http://mbdou19.ucoz.ru
<i>Адрес электронной почты</i>	<vasilek.Inta@yandex.ru>

Согласно Уставу, в муниципальном бюджетном дошкольном образовательном учреждении «Детский сад №19 «Василек» компенсирующего вида действуют следующие органы самоуправления: Общее собрание работников, Педагогический совет, Совет родителей (законных представителей), Управляющий совет.

Степень открытости детского сада происходит через информирование общественности о работе органов управления и самоуправления и способах привлечения участников образовательного процесса к разработке ключевых управленческих решений.



1.2. Характеристика географических и социокультурных показателей ближайшего окружения МБДОУ «Детский сад №19 «Василек»

Территория детского сада благоустроена, по периметру ограждена забором и составляет 8014 кв. м. На территории имеются различные виды деревьев и кустарников,

газоны, клумбы и цветники. Детский сад подготовился к летней оздоровительной работе: убран мусор, побелены стволы деревьев, оформлены цветочные клумбы, высажены саженцы рябины, березы, смородины. В огороде посажен лук, чеснок, ревен, мята, картофель, укроп, петрушка.

Участки каждой возрастной группы оформлены сказочными персонажами, цветами, фигурками, сделанными руками сотрудников детского сада, родителей и детей.

Мини – улица подготовлена для проведения мероприятий по ознакомлению воспитанников с правилами дорожного движения.

Ежегодно в детском саду проводятся мероприятия по ее озеленению, приведению участков каждой возрастной группы в соответствии с требованиями СанПин, ремонт детского оборудования и построек, их покраска. Особое внимание уделяется своевременному выкашиванию травы на территории дошкольного образовательного учреждения.

В ближайшем окружении находятся детская поликлиника, муниципальное бюджетное образовательное учреждение «Средняя общеобразовательная школа № 5», Детский оздоровительный центр «Дельфин» (бассейн), МБОУДОД «Станция юных натуралистов», муниципальное бюджетное образовательное учреждение дополнительного образования детей «Детская школа искусств». Отношения с социально-образовательной инфраструктурой строятся на сотрудничестве и взаимодействии.

1.3. Характеристика состава воспитанников

Основной структурной единицей МБДОУ являются группы компенсирующей направленности с приоритетным осуществлением деятельности по квалифицированной коррекции нарушений развития и социальной адаптации воспитанников с ограниченными возможностями здоровья с учетом особенностей их психофизического развития, индивидуальных возможностей (общее недоразвитие речи, задержка психического развития, нарушение зрения, сложный дефект).

Наполняемость групп определяется в соответствии с «Санитарно-эпидемиологическими требованиями к устройству, содержанию и организации режима работы в дошкольных организациях».

С января месяца 2015 года функционируют 2 группы для детей раннего возраста. В групповых помещениях вновь открытых групп установлены стеклопакеты, приобретена новая детская мебель, карнизы, игровой материал. В течение года обновлялась предметно-развивающая среда.

Комплектование групп дошкольного образовательного учреждения осуществляется Отделом образования администрации муниципального образования городского округа «Инта» в соответствии с Административным регламентом по предоставлению муниципальной услуги по приёму заявлений, постановке на учёт и направления детей в образовательные организации, реализующие образовательные программы дошкольного образования.

Сведения о контингенте детей

	2015-2016 учебный год
Общая численность	111 воспитанников
Количество групп	8 групп для детей дошкольного возраста с 3 до 7 лет 2 группы для детей раннего возраста (с 1 года 6 месяцев до

	3 лет)
Количество детей инвалидов	13

Прием детей в детский сад осуществляется по направлениям с 1 сентября каждого календарного года. При наличии свободных мест прием осуществляется в течение года.

Группы	Возраст	Количество детей
Группа для детей с общим недоразвитием речи «Речецветик»	5 -6 лет	10
Группа для детей с общим недоразвитием речи «Подсолнухи»	6 – 7 лет	10
Группа для детей с общим недоразвитием речи «Солнышко»	4 – 5 лет	10
Группа для детей с нарушением зрения Сказка»	5 – 6 лет	10
Группа для детей с нарушением зрения «Радуга»	6 – 7 лет	10
Группа для детей с нарушением зрения «Любознайки»	4 -5 лет	10
Группа для детей с задержкой психического развития «Звездочки»	4 – 7 лет	10
Группа для детей со сложным дефектом «Непоседы»	6 – 7 лет	5
Первая младшая группа «Малышок»	2 – 3 года	18
Первая младшая группа «Цыплята»	2 - 3 года	18
Всего 10 групп		111

Анализ состава семьи.

Педагогический коллектив МБДОУ строит свою работу по воспитанию и обучению детей в тесном контакте с семьей. Изучается контингент родителей, социальный и образовательный статус членов семей воспитанников.

Характеристики	Количество	% отношение
	2015 – 2016 учебный год	2015 – 2016 учебный год
полная семья	85	78%
неполная семья	14	13%
многодетная семья	16	15%
семья с детьми – инвалидами	13	12%

2. Цели и результаты развития МБДОУ

В 2015-2016 учебном году решались задачи:

1. Продолжать работу по укреплению здоровья детей, внедрять инновационные технологии в физкультурно-оздоровительный процесс, разнообразить формы работы с родителями по теме «Здоровый образ жизни».

2. Совершенствовать работу по речевому развитию детей посредством современных технологий.

3. Продолжить работу по формированию нравственно – патриотических чувств у дошкольников через воспитание любви к Родине.

Годовые задачи были направлены на внедрение в образовательный процесс педагогических технологий (здоровьесбережение, проектная деятельность, личностно – ориентированного взаимодействия педагога с детьми, исследовательской деятельности, портфолио воспитанника, педагога).

В целях формирования профессиональной компетентности педагогов в области ФГОС ДО педагогический коллектив занимался обновлением и корректировкой рабочих программ. В соответствии с данными направлениями методической работы приоритетным направлением деятельности МБДОУ в 2015 – 2016 учебном году была реализация принципа интеграции в содержании образовательного процесса в деятельности специалистов и воспитателей на основе проектной деятельности.

В 2016-2017 учебном году необходимо продолжать повышать уровень профессиональной компетенции педагогов в вопросах планирования воспитательно-образовательной деятельности в соответствии с ФГОС ДО, применения профессиональных стандартов в работе.

В МБДОУ проведены педагогические советы, семинары и практикумы по внедрению в практику ФГОС ДО. В результате на педагогических советах прошли презентации педагогического опыта работы педагогов по реализации проектов по образовательным областям «Физическое развитие», «Речевое развитие» и «Социально – коммуникативное развитие».

В течение 2015 – 2016 учебного года в проведении тематических педагогических советов приняли участие 87 % педагогов.

В основном деятельность педагогов активизировалась на реализацию проектов в работе с детьми и родителями, освоение форм взаимодействия взрослого с детьми в процессе организации образовательной деятельности согласно требованиям ФГОС ДО. Итог педсовета «Нравственно – патриотическое воспитание дошкольников в проектной деятельности» показал актуальность рассматриваемой проблемы для детей, родителей и педагогов МБДОУ в связи с введением ФГОС ДО, необходимость поиска принципиального подхода интеграции образовательных областей в непосредственно образовательной деятельности для детей с ограниченными возможностями здоровья.

В ходе реализации проектов проведены дни открытых дверей для родителей, Педагогический коллектив принимал активное участие в открытых мероприятиях, проводимых в МБДОУ и на муниципальном уровне. Итоговые данные показали, что основные годовые задачи выполнены. Отмечено повышение уровня методической активности специалистов (учителей-дефектологов, учителей-логопедов, инструктора по физической культуре, музыкальных руководителей).

В 2015 – 2016 учебном году 69,2 % педагогов приняло участие в республиканских и городских мероприятиях.

Конкурсы для дошкольников:

2015 г. ноябрь	Ануфриев Данил Конкурс детского рисунка «Спасибо, мама, что ты есть....», посвященного Дню матери (педагог – Ширлина С.П.)	ГБУ РК «Центр по предоставлению государственных в сфере социальной защиты населения города Инты»	Благодарность за участие в конкурсе
2015 г. ноябрь	Хузина Соня Конкурс детского рисунка	ГБУ РК «Центр по предоставлению	Благодарность за участие в

	«Спасибо, мама, что ты есть....», посвященного Дню матери (педагог – Резванова С.Н.)	государственных в сфере социальной защиты населения города Инты»	конкурсе
2015 г. ноябрь	Убоженко Юрий Конкурс детского рисунка «Спасибо, мама, что ты есть....», посвященного Дню матери (педагог – Доронина Н.В.)	ГБУ РК «Центр по предоставлению государственных в сфере социальной защиты населения города Инты»	Грамота 3 – е место
2016 г. апрель	Вокальный коллектив группы «Радуга»	Фестиваль творчества детских коллективов муниципальных бюджетных дошкольных образовательных учреждений «Планета детства», Номинация «Исполнение песен»	Сертификат

Конкурсы для воспитателей:

09.2015 г.	Назарова З.Ф. – воспитатель «Целевые денежные премии педагогам муниципальных образовательных учреждений на 2015 – 2017 годы» Проект: «Инта – золотое сердце Коми»	Муниципальное образование городского округа «Инта»	Победитель конкурса Премия 10 000 рублей Постановление администрации МОГО «Инта» от 25.09.2015 г. №9/2701
12.2015 г.	Жевлакова А.Л. – инструктор по физической культуре. Всероссийский конкурс профессионального мастерства «Лучший педагог по физической культуре» Номинация «Конспект занятия»	Г. Москва, Сайт конкурса https://sites.google.com/site/klybnayka	Диплом №ДО234 – 0024 Победитель 11 степени.
04.2016 г.	Липина Н.Н. – учитель-логопед Фестиваль творчества детских коллективов муниципальных бюджетных дошкольных образовательных учреждений «Планета детства». Ведущая	г. Инта	Сертификат

Открытые мероприятия:

02.2016 г.	Лямина Е.Ю. –учитель-дефектолог «В поисках колобка»	МБДОУ	Педсовет №3
------------	---	-------	-------------

12.04.2016 г.	Липина Н.Н. – учитель-логопед Непосредственно образовательная деятельность «Путешествие в страну Букварию»	Декада педагогического мастерства в МБДОУ, расположенных на территории МОГО «Инта»	Сертификат Отдела образования администрации МОГО «Инта»
12.04.2016 г.	Чернышова Э.А.-воспитатель Непосредственно образовательная деятельность «Путешествие в страну Букварию»	Декада педагогического мастерства в МБДОУ, расположенных на территории МОГО «Инта»	Сертификат Отдела образования администрации МОГО «Инта»
12.04.2016 г.	Гостева З.И. – музыкальный руководитель Непосредственно образовательная деятельность «Путешествие в страну Букварию»	Декада педагогического мастерства в МБДОУ, расположенных на территории МОГО «Инта»	Сертификат Отдела образования администрации МОГО «Инта»
12.04.2016 г.	Зуева Е.В. – воспитатель Непосредственно образовательная деятельность «В гостях у русской народной сказки»	Декада педагогического мастерства в МБДОУ, расположенных на территории МОГО «Инта»	Сертификат Отдела образования администрации МОГО «Инта»
12.04.2016 г.	Буланова О.В. – воспитатель Непосредственно образовательная деятельность «В гостях у русской народной сказки»	Декада педагогического мастерства в МБДОУ, расположенных на территории МОГО «Инта»	Сертификат Отдела образования администрации МОГО «Инта»
13.04.2016 г.	Жевлакова А.Л. – инструктор по физической культуре Спортивный праздник «Богатыри земли русской»	Декада педагогического мастерства в МБДОУ, расположенных на территории МОГО «Инта»	Сертификат Отдела образования администрации МОГО «Инта»
13.04.2016 г.	Зайцева Е.А. – музыкальный руководитель Спортивный праздник «Богатыри земли русской»	Декада педагогического мастерства в МБДОУ, расположенных на территории МОГО «Инта»	Сертификат Отдела образования администрации МОГО «Инта»
13.04.2016 г.	Маликова Е.В. – воспитатель Спортивный праздник «Богатыри земли русской»	Декада педагогического мастерства в МБДОУ, расположенных на территории МОГО «Инта»	Сертификат Отдела образования администрации МОГО «Инта»

13.04.2016 г.	Резванова С.Н. – воспитатель Спортивный праздник «Богатыри земли русской»	Декада педагогического мастерства в МБДОУ, расположенных на территории МОГО «Инта»	Сертификат Отдела образования администрации МОГО «Инта»
13.04.2016 г.	Борисова Л.Л. - воспитатель Спортивный праздник «Богатыри земли русской»	Декада педагогического мастерства в МБДОУ, расположенных на территории МОГО «Инта»	Сертификат МОГО «Инта» Отдела образования администрации МОГО «Инта»
13.04.2016 г.	Назарова З.Ф. – воспитатель Спортивный праздник «Богатыри земли русской»	Декада педагогического мастерства в МБДОУ, расположенных на территории МОГО «Инта»	Сертификат Отдела образования администрации МОГО «Инта»
Октябрь 2015 г.	Жевлакова А.Л. – инструктор по физической культуре	Открытое физкультурное занятие для родителей, гр. «Непоседы»	МБДОУ

Мастер – класс:

30.03.2016г.	Жевлакова А.Л. – инструктор по физической культуре «ЛФК – путь к здоровью дошкольников» (семинар – практикум для родителей)	Съемки на телевидение 5 канала	Показ на телевидение 5 канала
12.04.2016г.	Лямина Е.Ю. – учитель – дефектолог «Коррекционные игры с бусами в сенсорном развитии детей с ЗПР»	Декада педагогического мастерства в МБДОУ, расположенных на территории МОГО «Инта»	Сертификат МОГО «Инта»

Семинары:

12.2015 г.	Жалейко Н.Н. – ст. воспитатель «Создание основной образовательной программы дошкольного образования»	Муниципальное образование городского округа «Инта»	Сертификат
24.11.2015 г.	Старостина Л.В., Учитель-логопед «Игры и упражнения по развитию речевого дыхания у детей с ОНР»	Муниципальное образование городского округа «Инта» ГМО для логопедов и дефектологов	Участник
12.12.2015 г.	Доронина Н.В. – воспитатель	г. Киров	Участник

	Научно-практический семинар «Диагностика и коррекция звукопроизношения у детей дошкольного возраста» (8 час.)		
02.2016 г.	Савко И.Ю. – учитель – дефектолог «Коррекция зрительных и двигательных функций у дошкольников с нарушением зрения средствами графомоторных упражнений»	Муниципальное образование городского округа «Инта» городское методическое объединение для логопедов и дефектологов	Участник

Проекты:

09.2015 г.- 10.2015 г.	Жевлакова А.Л. – инструктор по физической культуре «Быть здоровыми хотим»	Выступление на педсовете № 2	МБДОУ
02.2016г.	Савко И.Ю. – учитель-дефектолог «Коррекция зрительных и двигательных функций у дошкольников с нарушением зрения средствами графомоторных упражнений»	Муниципальное образование городского округа «Инта» городское методическое объединение для логопедов и дефектологов	Участник
02.2016 г.	Лямина Е.Ю. «Сенсорное развитие детей с ЗПР в рамках ФГОС ДО»	МБДОУ	Педсовет № 3
04.2016 г.	Назарова З.Ф.- воспитатель Зайцева Е.А. – музыкальный руководитель «Мой любимый детский сад»	МБДОУ	Педсовет № 4
02.2016 г.	Лобанова А.Ю. – воспитатель «Использование художественного слова в режимных моментах»	МБДОУ	Педсовет № 3
02.2016 г.	Канева Т.В.-воспитатель «Волшебный мир пальчиковых игр (группа «Цыплята»)	МБДОУ	Педсовет № 3
04.2016г.	Попова Н.Ю. –воспитатель «Моя семья»;	МБДОУ	Педсовет № 4
04.2016 г.	Жевлакова А.Л. «Богатыри Земли русской»	МБДОУ	Педсовет № 4

На уровне МБДОУ в течение 2015 – 2016 учебного года рассмотрено на педагогических советах 8 проектов педагогов.

3. Содержание и технологии образовательного процесса

В своей деятельности МБДОУ руководствуется Конституцией РФ, Законом «Об образовании», Уставом, нормативными правовыми документами федерального, регионального и муниципального уровней в области образования, локальными актами, распоряжениями и приказами администрации МБДОУ.

3.1. Программы:

- 1. Программа воспитания и обучения в детском саду «От рождения до школы» / Под редакцией Н.Е. Вераксы, Т.С. Комаровой, М.А. Васильевой;
- Программы дошкольных образовательных учреждений компенсирующего вида для детей с нарушениями речи. Коррекция нарушений речи. Т.Б. Филичева, Г.В. Чиркина, Т.В. Туманова, С.А. Миронова, А.В. Лагутина;
- Программы специальных (коррекционных) образовательных учреждений IV вида (для детей с нарушением зрения) / Под редакцией Л.И. Плаксиной
- Подготовка к школе детей с задержкой психического развития / Под редакцией С.Г. Шевченко.

В своей работе педагоги также используют элементы здоровьесберегающих программ и технологий:

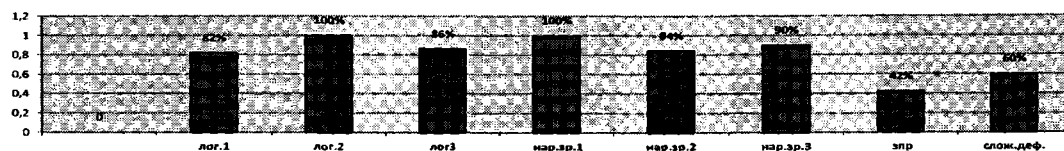
1. «Обучение и воспитание детей в условиях активной сенсорно-развивающей среды» Г.Л. Башканова, С.А. Уланова, А.А. Шульга;
2. «Здравствуй!» М.Л. Лазарев;
3. «Ритмическая мозаика» Л.М. Буренина;
4. «Здоровый дошкольник» Ю.Ф. Змановский.

3.2. Основные образовательные результаты

Результаты мониторинга выполнения программы образовательного процесса МБДОУ за 2015 – 2016 учебный год (%)

№ п/п	Показатели выполнения программы	2013 - 2014 учебный год	2014-2015 учебный год	2015-2016 учебный год
1	Кол-во детей	75	75	75
2	Несоответствие развития возрасту (1 – 2,2 балла)	13,5 %	14,5 %	15,9 %
3	Проблема в развитии (2,3 – 3,7 балла)	29 %	28,9 %	30,6 %
4	Норма в развитии (3,8 – 4,7 балла)	49,2 %	43,8 %	49 %
5	Высокое развитие (4,8 – 5 баллов)	8,3 %	12,8 %	4,5 %
6	Выполнение программы	86,5 %	85,5 %	84,1 %

**Таблица
мониторинга образовательного процесса по группам МБДОУ
за 2015 – 2016 учебный год**



Результаты мониторинга образовательного процесса ДОУ за 2015 – 2016 учебный год (в %)

Образовательные области	2015-2016							
	Воспитанники 4-7 лет, 75 человек (сентябрь)				Воспитанники 4-7 лет, 76 человек (май)			
	1 - 2,26	2,3- 3,76	3,8- 4,76	4,8- 56	1 - 2,26	2,3- 3,76	3,8- 4,76	4,8- 56
Физическое развитие	27,5	68,7	3,8	-	13,7	17,6	58,7	10
Речевое развитие	38,7	60	13	-	26,2	35,1	35	3,7
Социально-коммуникативное развитие	26,2	45,1	28,7	-	15	23,3	60	3,7
Познавательное развитие	32,5	58,7	8,8	-	13,7	32,5	51,3	2,5
Художественно – эстетическое развитие	30	62,5	7,5	-	11,2	46,3	40	2,5
Итоговый результат	31	56,6	12,4	-	15,9	30,6	49	4,5

Анализ результатов педагогической диагностики в 2015 – 2016 учебном году показал, что программный материал усвоен детьми на допустимом и оптимальном уровнях- **84,1%**.

В 2015 - 2016 учебном году прослеживается положительная динамика в усвоении образовательной программы – 15,1 % (69 % - сентябрь 2015 года, 84,1% - май 2016 года).

В мае 2016 года по результатам мониторинга образовательного процесса выявлено, что 15,9 % - не соответствуют возрастному развитию, 30,6 % - проблема в развитии ребёнка социального или органического генеза. Это в основном воспитанники из групп с задержкой психического развития, сложного дефекта и вновь прибывшие дети в группы с общим недоразвитием речи. Однако результаты освоения программных требований этой категории детей улучшились к концу учебного года.

К концу 2015 – 2016 учебного года 49 % детей соответствует норме развития, результат улучшился на 36,6 % по сравнению с началом учебного года. В мае 2016 года выполнение детьми образовательной программы на высоком уровне развития составил 4,5 % тогда как в сентябре 2015 года этот показатель составлял 0 %.

Однако, результаты педагогической диагностики показали, что в образовательной области «Художественно-эстетическое развитие» раздел – художественное творчество программа выполнена на 52,5 %. Поэтому на 2016-2017 учебный год необходимо запланировать работу по данному направлению.

Мониторинг сенсомоторного развития детей ДОУ в 2015 – 2016 учебном году (тесты Н.О. Озерецкого, в %)

Группы	Количество детей		сентябрь			апрель		
	октябрь	апрель	В	С	Н	В	С	Н
ОНР № 1 (4-5 лет)	10	10	10	40	50	30	50	20
ОНР № 2 (5-6 лет)	10	10	60	10	30	70	20	10
ОНР № 3 (6-7 лет)	10	10	-	40	60	40	20	40
Нарушением зрения № 1 (5-6 лет)	10	10	-	70	30	20	70	10
Нарушением зрения № 3 (6-7 лет)	10	10	-	40	60	30	50	20
Нарушением зрения № 2 (4-5 лет)	10	10	-	80	20	30	50	20
Сложным дефектом (4-7 лет)	5	5	-	20	80	-	80	20
ЗПР (4-7 лет)	10	10	-	10	90	20	60	20
ДОУ	75	75	8,7	38,7	52,6	30	50	20

К концу 2015 - 2016 учебного года улучшился результат состояния сенсомоторного развития воспитанников МБДОУ: высокого уровня сенсомоторного развития воспитанников стало больше на 21,3%, среднего уровня - увеличилось на 11,3%, а низкого уровня - уменьшилось на 32,6%. Этому способствовало:

*ежедневное проведение с детьми упражнений и игр, способствующих сенсомоторному развитию воспитанников;

*информационное просвещение родителей (законных представителей) о значимости сенсомоторного развития детей с ограниченными возможностями здоровья, обучение их упражнениям и играм;

*привлечение родителей (законных представителей) к совместной деятельности по изготовлению творческих работ (рисунков, лепнины, поделок).

Анализ

выпуска детей в группах с общим недоразвитием речи за 2015 – 2016 учебный год

№ п/п	Группа	Всего детей	Детей выпущено			Ф.И.О. учителя – логопеда
			Школы, гимназии	Дошкольные учреждения города	С чистой речью	
1.	ОНР № 1 (5-6 лет)	10	3	1	3	Старостина Л.В.
2.	ОНР № 2 (6-7 лет)	10	7	2	4	Липина Н.Н.
3.	ОНР № 3 (4-5 лет)	10	1	1	2	Шабалина С.А.
ит ог о	3	30	11	5	9	

Из анализа выпуска детей в группах с ОНР за 2015 – 2016 учебный год следует, что из 16 дошкольников ушедших из МБДОУ с чистой речью выпущено 9 детей. Результаты мониторинга образовательного процесса за 2015 -2016 учебный год показали, что выполнение программы в образовательной области «Речевое развитие» по МБДОУ составило 73,8 %.

Результаты

мониторинга образовательного процесса детей выпускных групп, которые пойдут в школы города в 2015 – 2016 учебном году

Образовательные области	Выпущено в школы города детей: 24/24							
	Сентябрь				Май			
	1 - 2,26	2,3- 3,76	3,8- 4,76	4,8- 56	1 - 2,26	2,3- 3,76	3,8- 4,76	4,8-56
Познавательное развитие	20	57,8	22,2	-	6,7	24,7	39,6	22,7
Речевое развитие	25,7	74,3	-	-	6,7	44,7	33,9	14,7
Социально – коммуникативное развитие	20	47,2	23,3	9,5	-	24,8	65,7	9,5
Физическое развитие	20	67,8	12,4	-	-	11,5	21,9	66,6
Художественно – эстетическое развитие	20	48,7	31,3	-	6,7	18,2	73,1	2
Итого:	21,1	59,1	17	2,8	4	26,1	46,8	23,1

В мае 2016 года в школы города выпущено 24 воспитанника, из них с нормой и высоким уровнем развития – 69,9 % детей, результат улучшился на 50,1 % в сравнении с сентябрем. 2015 года. К концу учебного года детей с проблемами в развитии \ стало меньше на 33 %, не соответствие развития ребенка возрасту уменьшилось на 20 %.

Результаты диагностического обследования детей подготовительных к школе групп МБДОУ

<i>Уровень развития детей</i>	<i>2013-2014</i>	<i>2014-2015</i>	<i>2015-2016</i>
Кол-во детей	21	24	24
Выше среднего	35 %	18 %	29 %
Средний	48 %	73 %	66 %
Ниже среднего	17 %	9 %	5 %

В психолого-педагогическом обследовании интеллектуального развития и уровня готовности к обучению в общеобразовательной школе приняли участие дети подготовительных групп – 24 ребенка.

Также проведено 5 индивидуальных диагностических обследований эмоционально-личностной и интеллектуальной сфер детей по запросам родителей и специалистов.

По результатам диагностического обследования в мае 2015 - 2016 учебного года отмечена динамика развития детей. К концу учебного года снизилось количество детей с показателями «ниже среднего», значительно увеличилось число детей с показателями уровня развития психических процессов «выше среднего» и «средний».

Анализ успеваемости учеников 1-3 классов, выпускников МБДОУ

Год выпуска	Количество детей	Поступили			Учатся		
		СОШ	С(к)ОШ № 43	гимназии	удовлетворительно	хорошо	отлично
2012 – 2013	24	14 детей 58,3 %	6 детей 25%	4 ребенка 16,7 %	6 детей 25 %	15 детей 62,5 %	3 ребенка 12,5 %
2013 –	21	17	-	4	7 детей	10	4

2014		детей 80,9 %		ребенка 19,1 %	33,4 %	детей 47,6 %	ребенка 19 %
2014 - 2015	24	16 детей 70,4 %	1 ребенок 0,4 %	7 детей 29,2 %	11 детей 45,8%	10 детей 41,7%	3 ребенка 12,5%
2015 - 2016	24	22 ребенка 91,7%	-	2 ребенка 8,3%			

В 2015– 2016 учебном году поступило в общеобразовательные школы и гимназии 100 % детей. Большая часть выпускников (95 %) готовы к обучению в школе на выше среднего и среднем уровне. Имеющиеся низкие показатели развития психических процессов у детей (памяти, внимания, восприятия) - причина в недостаточном количестве рабочих часов педагога – психолога (0,5 ставки) для осуществления коррекционной работ с детьми в полном объеме.

**Мониторинг сенсомоторного развития воспитанников МБДОУ
в 2015 – 2016 учебном году
(тесты Н.О. Озерецкого в %)**

Группы	Количество детей		сентябрь			апрель		
	октябрь	апрель	В	С	Н	В	С	Н
ОНР № 1 (4-5 лет)	10	10	-	60	40	20	80	-
ОНР № 2 (5-6 лет)	10	10	50	30	20	70	20	10
ОНР № 3 (6-7 лет)	10	10	20	50	30	60	30	10
Нарушением зрения № 1 (5-6лет)	10	10	-	50	50	10	60	10
Нарушением зрения № 3 (6-7 лет)	10	10	-	100	-	60	40	-
Нарушением зрения № 2 (4-5 лет)	10	10	-	50	50	-	90	10
Сложным дефектом (4-7лет)	5	5	-	-	100	-	30	70
ЗПР (4-7 лет)	10	10	-	20	80	-	40	60
ДОУ	75	75	8,8	45,0	46,2	27,5	51,2	21,3

К концу учебного года улучшился результат состояния сенсомоторного развития воспитанников МБДОУ: высокого уровня сенсомоторного развития воспитанников стало больше на 18,7%, среднего уровня - увеличилось на 6,2%, а низкого уровня - уменьшилось на 24,9%. Этому способствовало:

*ежедневное проведение с детьми упражнений и игр, способствующих сенсомоторному развитию воспитанников;

*информационное просвещение родителей (законных представителей) о значимости сенсомоторного развития детей с ограниченными возможностями здоровья, обучение их упражнениям и играм;

*привлечение родителей (законных представителей) к совместной деятельности по изготовлению творческих работ (рисунков, лепнины, поделок).

3.3. Физкультурно-оздоровительная работа

Одним из приоритетных направлений МБДОУ является охрана жизни и укрепление физического и психического здоровья детей. Работа сотрудников детского сада направлена не только на сохранение и укрепление здоровья детей, но и на коррекцию нарушенных функций

(этим занимаются узкие специалисты, медицинские работники). Перед педагогами поставлена задача выполнения их рекомендаций. Комплексная диагностика состояния здоровья воспитанников (доврачебное обследование, врачебная диагностика, анализ заболеваемости, результаты оценки остроты зрения в группах для детей с нарушениями зрения, диагностика физической подготовленности детей инструктором по физической культуре) показала следующие результаты:

Физическое развитие детей за 2015 год

Показатели оценки	2013		2014		2015	
	Кол-во детей (76)	%	Кол-во детей (75)	%	Кол-во детей (109)	%
Среднее физическое развитие	73	96,1	70	93,3	109	93,9
Дефицит массы	1	1,3	4	5,3	5	5,8
Избыток массы	1	1,3	1	1,4	2	1,8
Низкий рост	1	1,3	-	-	-	-
Высокий рост	-	-	-	-	-	-

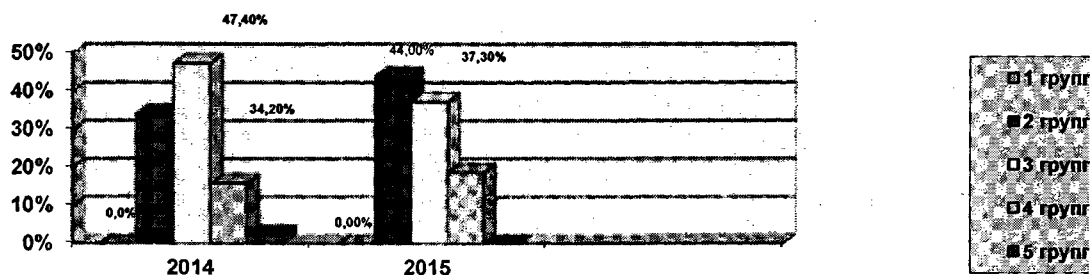
Заболеваемость детей

Показатели оценки	2013 г.	2014г.	2015г.
Заболеваемость в случаях	113	140	123
Заболеваемость на 100 детей	150,6 %	186,6%	177 %
Заболеваемость ОРВИ в случаях	93	99	171
Заболеваемость ОРВИ	125 %	132 %	156,8 %

Группы здоровья

Группы здоровья	2013		2014		2015	
	Кол-во детей	%	Кол-во детей	%	Кол-во детей	%
I группа	0	0	0	0	16	14,6
II группа	26	34,2	33	44	55	50,4
III группа	36	47,4	28	37,3	24	22
IV группа	12	15,8	14	18,7	14	13
V группа	2	2,6	0	0	-	-

Распределение детей по группам здоровья



Индекс здоровья

2013 г. 75 детей	2014 г. 75 детей	2015 г. 109 детей
25,3 %	21,3 %	23,1 %

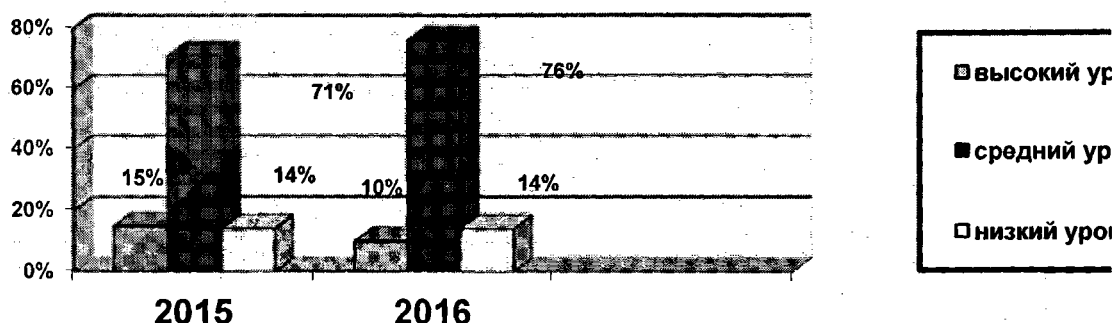
Результаты лечения и коррекции зрения в группах для детей с нарушениями зрения

Оценка остроты зрения	2013-2014		2014-2015		2015-2016	
Пролечено детей	30		30		30	
Улучшение остроты зрения	20	66,6%	21	70 %	19	63,3 %
Норма остроты зрения (0,9/1,0)	8	26,7 %	8	26,7 %	10	33,3 %
Без изменений (требуется оперативное лечение)	2	6,7 %	1	3,3 %	1	3,4 %

Диагностика физической подготовленности детей

Уровень развития детей	2013-2014 (75)	2014-2015 (75)	2015-2016 (75)
Высокий	5 %	15 %	10 %
Средний	88,8 %	71,2%	76,3 %
Низкий	6,2 %	13,8 %	13,7 %

Таблица
уровня физической подготовленности воспитанников



В МБДОУ поступают дети с ОВЗ со 2, 3, 4 группами здоровья. В группах ясельного возраста детей с 1 группой здоровья – 14,6 %. В 2015 году по сравнению с 2014 годом процент детей со 2 группой здоровья увеличился на 6,4 %, с 3 группой здоровья - уменьшился на 15,3 %, с 4 группой здоровья % детей уменьшился на 5,7 % (за счет детей ясельного возраста).

Педагогами МБДОУ проведена корректировка системы физкультурно – оздоровительной и профилактической работы. Закаливание, образовательная деятельность по физической культуре, организация санитарно – гигиенического режима, профилактически – оздоровительные работы проводились в системе. Заболеваемость на 100 детей в 2015 году по сравнению с 2014 годом снизилась на 9,6 %. Однако заболеваемость детей ОРВИ увеличилась на 24,8 %, индекс здоровья улучшился на 1,8 %. Работники МБДОУ стараются создать оптимальные условия для охраны и укрепления.

Организация работы по охране жизни и здоровья воспитанников проводится в системе, планово всеми участниками образовательного процесса. В течение учебного года в МБДОУ не отмечено случаев травматизма среди воспитанников. Работниками МБДОУ используется система комплексной оздоровительной работы «Здоровый дошкольник». Инструкция по охране жизни и здоровья детей в помещениях и на прогулочных площадках выполняется. Реализована задача по сохранению и укреплению здоровья воспитанников через внедрение инновационных технологий в физкультурно-оздоровительном процессе, разработку форм работы с родителями по теме «Здоровый образ жизни».

Для пропаганды здорового образа жизни для родителей и сотрудников оформлен информационный стенд «О вреде табакокурения», «О вреде употребления наркотиков, алкоголя». В родительских центрах всех групп оформлена информация о здоровом образе жизни. В декабре 2015 года в МБДОУ прошла оздоровительная неделя. Воспитатели всех групп провели открытые утренние гимнастики, используя разные формы и приемы работы: с предметами, с образами животных и птиц, тематикой сказок «Колобок», «Репка», под музыкальное сопровождение.

Родители МБДОУ принимают активное участие в непосредственно образовательной деятельности, физкультурно – оздоровительных, музыкальных мероприятиях совместно с детьми, разнообразных формах работы по вопросам сохранения и укрепления здоровья дошкольников, в совершенствовании предметно – пространственной среды в групповых помещениях и на прогулочных площадках МБДОУ.

Совместно с родителями проведен педсовет в форме круглого стола «Физкультурно – оздоровительная работа в МБДОУ в рамках реализации ФГОС ДО». Рассмотрены и обсуждены проекты педагогов по укреплению физического и психического здоровья дошкольников: «Быть здоровыми хотим!» (Жевлакова А.Л.), «Использование художественного слова в режимных моментах» (Лобанова А.Ю., Мосина Г.Н.), «Волшебный мир пальчиковых игр» (Канева Т.В., Пластинина Л.Н.). Среди родителей проведен конкурс фотогазет «Лучшая родительская газета - «Здоровый образ жизни в семье», распределены призовые места.

Задачу сохранения и укрепления физического и психического здоровья детей необходимо продолжать рассматривать в 2016 – 2017 учебном году с применением инновационных педагогических технологий в контексте с ФГОС ДО. Особое внимание уделить основам безопасного поведения у дошкольников.

3.4. Обеспечение безопасности жизни и деятельности ребенка в здании и на прилегающей к детскому саду территории

В детском саду систематически отслеживается:

- ✓ состояние мебели в группах;
- ✓ освещенность групповых комнат и специализированных кабинетов;
- ✓ санитарное состояние всех помещений МБДОУ и его территории;
- ✓ соблюдение режимных моментов, организация двигательного режима.

Разработан гибкий режим реализации двигательной активности при неблагоприятных погодных условиях.

Ежеквартально проходят учения по эвакуации детей и сотрудников в случаях чрезвычайных ситуаций. Проводится инструктаж с сотрудниками по повышению антитеррористической безопасности, с воспитанниками - беседы, занятия по ОБЖ, развлечения по соблюдению правил безопасности на дорогах.

Территория МБДОУ освещена, подъездные пути закрыты, регулярно осматривается на предмет безопасности, ведется видеонаблюдение территории МБДОУ. Вывешены соответствующие запретительные знаки.

4. Ресурсы образовательного процесса

4.1. Описание кадрового ресурса образовательного процесса

Воспитатели	21
Специалисты:	
Учитель-логопед	3
Учитель-дефектолог	5
Педагог-психолог	1

Музыкальный руководитель	2
Инструктор по физической культуре	1
Старший воспитатель	1

Образование педагогов

Образование	2012 - 2013	2013 - 2014	2014-2015
Высшее	20 чел. – 67 %	21 чел. – 67,3 %	21 - 61,8 %
Среднее специальное	10 чел. – 33 %	10 чел. – 32,3 %	12 - 29,4 %
Среднее (обучаются в педколледже)	0	0	3 – 8,8 %

Характеристика квалификационных критериев педагогов

Категории	2012 -2013	2013 – 2014	2014-2015
Высшая	2 чел. – 7 %	1 чел. - 3,2 %	2 чел. – 5,8 %
I категория	20 чел. – 67 %	28 чел. – 90,4 %	27 чел. – 79,4 %
II категория	2 чел. – 7 %	-	-
Соответствие занимаемой должности	-	1 чел. – 3,2 %	1 чел. - 3 %
Без категории	6 чел. – 19 %	1 чел. – 3,2 %	4 чел. – 11,8 %

Средний возраст педагогического состава

Возраст	2012 - 2013	2013- 2014	2014 - 2015
Моложе 25 лет	-	-	-
25 – 29 лет	1 чел. – 3 %	1 чел. – 3,2 %	1 чел.- 2,9 %
30 – 49 лет	18 чел. – 60 %	19 чел. – 61,3 %	22 чел.- 64,7 %
50 – 54 года	2 чел. – 7 %	2 чел. – 7,6 %	2 чел.- 5,9 %
55 – 59 лет	6 чел. – 20 %	5 чел. – 16,1 %	4 чел.-11,8%
Более 60 лет	3 чел. – 10 %	4 чел. –12,9 %	5 чел.- 14,7 %

Стаж педагогической работы педагогов

Учебный год	от 0 до 5 лет.	от 5 до 10 лет	от 10 до 15 лет	от 15 до 20 лет	от 20 лет и более
2012 - 2013	1 чел. – 3 %	3 чел. – 10 %	7 чел. – 23 %	3 чел. – 10 %	16 чел. – 54 %
2013 - 2014	1 чел. – 3,2 %	4 чел. – 12,9 %	7 чел. – 22,6 %	3 чел. – 9,7 %	16 чел. – 51,6%
2014- 2015	4 чел. – 11,8 %	-	5 чел. – 14,7 %	8 чел. – 23,5 %	17 чел. – 50 %

Вывод: Образовательный ценз педагогов соответствует требованиям: 100 % педагогических работников и административного аппарата имеют необходимую профессионально-педагогическую квалификацию, соответствующую требованиям квалификационной характеристики по должности и подтверждённую документами об образовании. Педагоги постоянно повышают свою квалификацию: работают по темам самообразования, изучают методическую литературу, проходят курсы повышения

квалификации, участвуют в городских методических объединениях и открытых мероприятиях различной направленности.

Аттестация на квалификационную категорию педагогов способствует желанию педагогов проходить курсы повышения квалификации 2 раза в 3 года.

Процесс организации воспитательно-образовательной деятельности в детском саду носит комплексный, плановый характер в соответствии с разработанной образовательной программой, представляющая собой модель целостного процесса воспитания и обучения детей, направленный на полноценное, всестороннее развитие ребенка. Образовательная программа охватывает все основные моменты жизнедеятельности детей ясельного и дошкольного возраста. В связи с открытием двух ясельных групп и с введением Федерального государственного образовательного стандарта дошкольного образования в 2015-2016 учебном году программа была откорректирована.

Проведённая в течение 2015 – 2016 учебного года работа с кадрами позволила достигнуть следующих результатов:

- к концу учебного года основная часть педагогов (85,2 %) имели квалификационные категории, на 8,4 % уменьшилось количество педагогов с квалификационными категориями. Это объясняется тем, что вновь прибыло 4 воспитателя без категорий.
- курсовую подготовку прошло 6 педагогов, что составило 17,6 % от общего состава педагогов. Всего охвачено курсовой подготовкой 100 %
- текучесть педагогических работников отсутствует.

4.2. Описание материально-технического (в том числе учебно - методического) ресурса образовательного процесса

В МБДОУ создана образовательно-развивающая среда, отвечающая возрастным и психологическим особенностям воспитанников. Помещения групп оборудованы игровыми зонами, отражающими многообразие окружающего мира. Дошкольное образовательное учреждение в достаточном количестве оснащено мягким и жестким инвентарем, имеется необходимое физкультурное и игровое оборудование. В МБДОУ имеются необходимые технические средства: телевизор, магнитофоны, проигрыватели, фотоаппарат, пианино, баян, детские музыкальные инструменты, кассеты, диски с музыкальными записями, научно-методическая и художественная литература, учебно-наглядные пособия. Запланировано обновление мебели в группах, методическом кабинете.

Состояние материально-технической базы МБДОУ позволяет осуществлять качественно и в полном объеме предоставление муниципальной услуги потребителям – родителям (законным представителям).

В педагогическом процессе соблюдается баланс между игровой и другими видами деятельности, обеспечивается плавный переход от одного вида деятельности к другой, режимным моментам.

Участок учреждения озеленён: имеются цветники, кустарники, деревья и огород (экологическая тропа); оборудована спортивная площадка. Вырублены старые деревья, посажены молодые саженцы рябины, березы, ели.

Техническая база процесса информатизации в дошкольном учреждении: подключение к сети Интернет; 3 персональных компьютера, 2 принтера. Детский сад имеет свой сайт - <http://mbdou19.ucoz.ru>. Приобретено в рамках федеральных субсидий оргтехнику, экран, мультимедийная аппаратура. Получен комплект (системный блок и монитор, настроенный для работы в ГИСЕО).

Воспитанники укрепляют здоровье, поддерживают форму и развивают физические навыки в физкультурном зале, используя спортивное оборудование и инвентарь, также проводятся занятия в зале ЛФК с тренажерами для детей, имеющих нарушение осанки и плоскостопие. Зал ЛФК и физкультурный зал были отремонтированы.

Развивают творческие способности и таланты в музыкальном зале. Дети ставят музыкальные сценки, с большим желанием разучивают новые песни, выступают перед

родителями и гостями. Для музыкальных утренников, развлечений приобретены комплекты фотоштор на центральную стену: осень, зима, весна.

Учителя-логопеды, учителя - дефектологи осуществляют коррекционную работу в форме фронтальных, индивидуальных и подгрупповых занятий. По итогам коррекционной работы выявились положительные тенденции, как в коррекции звукопроизношения, так и в развитии фонематических процессов и слоговой структуры слова.

Пользуется успехом у детей сенсорные уголки, которые помогают снимать мышечное и психоэмоциональное напряжение, активизировать функции центральной нервной системы в условиях обогащенной мультисенсорной среды.

Педагог – психолог помогает воспитанникам создать ощущение безопасности и защищенности, положительный эмоциональный фон, снижает беспокойство и агрессивность, снимает нервное возбуждение и тревожность, активизирует мозговую деятельность. Это важно для контингента воспитанников МБДОУ, имеющих ограниченные возможности здоровья.

В детском саду созданы все условия для сохранения детского здоровья и профилактики заболеваний. Под руководством врача, медицинской сестры осуществляется работа по закаливанию, витаминизации, профилактике заболеваемости.

Медицинское обслуживание детей осуществляется медицинской сестрой. Для наиболее эффективной организации оздоровительных и профилактических мероприятий в качестве одного из основных приёмов работы используется мониторинг состояния здоровья вновь поступающих детей, что важно для своевременного выявления отклонений в их здоровье и построения работы с данными детьми с учётом их физического развития.

Здоровье детей невозможно обеспечить без рационального питания, которое является необходимым условием их гармоничного роста, физического и нервно – психического развития. Питание воспитанников в детском саду осуществляется по примерному (10-дневному) меню. При составлении меню используется разработанная картотека блюд, что обеспечивает сбалансированность питания по белкам, жирам и углеводам и достаточную пищевую ценность. В МБДОУ осуществляется четырёх - разовое питание.

Администрацией МБДОУ и кладовщиком ведётся контроль за качеством поступающих продуктов на пищеблок. Проверяется наличие сертификата, удостоверяющего его качество и безопасность. Организация питания находится под постоянным контролем администрации учреждения. Родители в МБДОУ информированы об ассортименте питания. В группах имеется ежедневное меню с выходом блюд.

Можно сделать вывод, что в МБДОУ удовлетворительная материально-техническая база, грамотно организованная предметно- развивающая среда.

5. Финансово-хозяйственная деятельность

С вступлением в силу Федерального Закона № 83-ФЗ от 08.05.2010 г. «О внесении изменений в отдельные законодательные акты РФ в связи с совершенствованием правового положения государственных (муниципальных) учреждений», сменилась организационно-правовая форма учреждения. Финансирование учреждения из городского бюджета осуществляется в форме субсидии на возмещение нормативных затрат, связанных с оказанием образовательной услуги, в соответствии с муниципальным заданием и планом финансово – хозяйственной деятельности.

Финансирование муниципального бюджетного дошкольного образовательного учреждения осуществляется в виде субсидий из муниципального бюджета.

На 01.01.2016 года расходы из местного бюджета составили – 22137343,07 рублей;
Внебюджет – 253527,50 рублей.

Родительская плата за содержание 1 ребенка в группах общеразвивающей направленности составляет 148 рублей в день. Предоставляется компенсация части родительской платы за содержание ребёнка в детском саду. Воспитанники групп компенсирующей направленности посещают МБДОУ бесплатно.

Продолжается работа по дальнейшему оснащению предметно-развивающей среды в групповых помещениях МБДОУ, их эстетическому оформлению в соответствии с ФГОС ДО.

6. Внешние связи и имидж МБДОУ

6.1. Взаимодействие детского сада и семьи

Педагоги МБДОУ большое внимание уделяют взаимодействию с родителями. Работники детского сада стараются формировать доверительные отношения и привлекать родителей к созданию единого пространства в развитии ребенка.

Педагоги используют следующие формы взаимодействия:

- анкетирование,
- беседы и консультации групповые и индивидуальные,
- помещение информации в родительские и информационные уголки,
- тематические папки,
- родительские собрания,
- совместные праздники, развлечения,

Педагоги в большинстве случаев используют в работе нетрадиционные способы взаимодействия, которые обеспечивают активность родителей, участие их в конкурсах, различного уровня мероприятиях. Учитываются особенности семьи, используются индивидуальные формы взаимодействия.

Работа с родителями направлена на информирование о содержании работы МБДОУ; вовлечение родителей в жизнь детей, привлечение внимания к успехам и проблемам детей. Предусмотрена открытость педагогического процесса, индивидуальное ознакомление с диагностическими данными ребенка, полученными психологом, специалистами и педагогами. Родители воспитанников включены в процесс управления дошкольным учреждением через родительские комитеты.



Так 94,8 % родителей удовлетворены качеством дошкольного образования в МБДОУ, однако, 5,2 % родителей считают, что качество дошкольного образования должно быть более открыто.

По итогам анкетирования проведен анализ, который показывает следующее:

- 1.Качеством обучения и воспитания удовлетворены 99,1 % родителей.
- 2.Профессионализмом педагогических кадров МБДОУ удовлетворены 99,1% родителей.
- 3.Состоянием игровых, спален, специализированных помещений, игрового и спортивного инвентаря удовлетворены 93 % родителей.
- 4.Комфортностью и безопасностью пребывания детей в МБДОУ удовлетворены 93% родителей.
- 5.Качеством питания удовлетворены 100 % родителей.
- 6.Престижем, репутацией детского сада удовлетворены 95 % родителей.

По результатам мониторинга при организации взаимодействия с родителями определили основные проблемы, затрудняющие достижение согласованных действий в процессе воспитания, обучения, и развития детей.

В 2015-2016 учебном году изменили технологии взаимодействия с родителями; использовали приоритетные формы работы педагогов: индивидуальным, нетрадиционным формам общения («круглый стол», встречи по интересам, родительский день, семинары-практикумы и т.д.) для передачи профессиональных знаний и формирование умений и навыков у родителей (законных представителей) в целях оказания адекватной помощи собственным детям.

С целью расширения образовательного пространства выстроена система взаимодействия с социальными институтами. Для реализации приоритетных направлений с ними заключены договоры о сотрудничестве в области образовательной деятельности, составлены планы взаимодействия.

В 2015-2016 учебном году МБДОУ взаимодействовало со следующими структурами:

- ММЛПУ «Интинская центральная городская больница» «Детская поликлиника»;
- МБОУ ДОД Станция юных натуралистов;
- Детская библиотека;
- Территориальный отдел ЗАГСа г.Инты (организация выставок рисунков детского творчества различной тематики);
- Детский оздоровительный центр «Дельфин»;
- МБОУ «СОШ № 9»;
- С(к) ОШ № 43;
- МБОУ дополнительного образования детей Детская школа искусств.

Территориальная комиссия по делам несовершеннолетних

Основная задача взаимодействия:

профилактика, выявление и учет семей (детей) находящихся в социально опасном положении и иной трудной жизненной ситуации;

мероприятия взаимодействия по вопросам сопровождения семьи, стоящей на внутреннем учёте в МБДОУ (2 семьи):

посещение семей, проведение консультаций с родителями (законными представителями), вовлечение в образовательный процесс дошкольного образовательного учреждения (9 консультаций с посещением семей).

Данная работа в МБДОУ организуется инспектором по охране прав детства воспитателем Литвинчук Н.С.

Осуществляя связь с социумом, расширяется спектр возможностей по организации и осуществлению сотрудничества с другими педагогическими коллективами города, активному участию в мероприятиях разного уровня.

Взаимодействие по профилактике безопасности осуществляется с инспекторами ДПС. Проведение бесед с детьми, сотрудниками, родителями о предупреждении дорожно-транспортного травматизма проводится с приглашением инспектора ДПС. Оформление уголков, стендов по тематикам ОБЖ в группах и родительских уголках. Просмотр воспитанниками групп спектаклей театральных коллективов из разных городов по правилам дорожного движения. На территории детского сада оформлена мини - улица по правилам дорожного движения.

Участие в конкурсах детского творчества по безопасности «Безопасность глазами детей» (муниципальный и республиканский этапы конкурса).

Вывод: Опыт работы МБДОУ с учреждениями социума показывает, что активная позиция дошкольного образовательного учреждения влияет на личную позицию педагогов, воспитанников, родителей (законных представителей), делает воспитательно-образовательный процесс более эффективным, открытым и полным.

Анализируя работу коллектива в 2015 – 2016 учебном году, можно сделать вывод: деятельность образовательного учреждения регламентируется Уставом и локальными актами.

Учебно-воспитательный процесс осуществляется в соответствии с годовым планом работы. План работы составляется согласно анализу деятельности педагогического коллектива, выявлению проблем, пошаговое планирование по их устранению.

Взаимодействие педагогического и медицинского персонала, а также пропаганда педагогических знаний среди родителей позволила осуществить комплексный подход в оздоровлении детей. В МБДОУ создана и активно развивается система здоровьесберегающей деятельности, которая обеспечивает положительные изменения в вопросах сохранения физического, психологического и нравственного здоровья воспитанников. Решением педагогического совета № 5 от 25.05.2016 г., работа МБДОУ признана удовлетворительной. Наиболее успешными в деятельности детского сада за 2015-2016 учебный год можно обозначить следующие показатели:

- Приведение нормативно-правовой базы в соответствие действующему законодательству РФ - формирование банка нормативных документов разных уровней (федерального, регионального, муниципального); активное и плановое изучение изменений в дошкольном образовании в соответствии с ФГОС ДО; разработка локальных актов МБДОУ, корректировка адаптированной образовательной программы МБДОУ в соответствии с ФГОС ДО и наличия воспитанников с ОВЗ. Разработана «дорожная карта» по доступности объекта для инвалидов.
- Активное участие в жизни детского сада родителей (законных представителей).
- Сложившийся стабильный коллектив.
- Наличие собственных методических наработок у большинства педагогов, распространение своего педагогического опыта на различных порталах интернет-ресурсов.
- Сформированность предметно-развивающей среды в группах в соответствии с рекомендациями базовой программы.
- Положительные результаты освоения воспитанниками программ компенсирующей направленности.

Однако, имеются проблемы у молодых педагогов в группах раннего возраста в организации образовательной деятельности в режимных моментах через различные виды детской деятельности, в построении развивающей среды.

В целях повышения качества образования дошкольников, обеспечения реализации федерального государственного образовательного стандарта дошкольного образования коллектив МБДОУ будет продолжать внедрять инновационные технологии, основанные на принципе интеграции образовательных областей.

Намечены приоритетные направления деятельности дошкольного образовательного учреждения на следующий 2016-2017 учебный год:

по учебно-методическому обеспечению образовательного процесса в дошкольном образовательном учреждении:

Приведение в соответствие учебно-методического комплекта реализуемой образовательной программы МБДОУ установленным требованиям; пополнение предметно-развивающей среды в соответствии с требованиями ФГОС ДО; активное использование ИКТ педагогическими работниками, оказание методической помощи воспитателям ясельных групп в планировании учебно-воспитательного процесса.

по управлению качеством дошкольного образования в МБДОУ:

Построение системы мониторинга качества образовательной деятельности МБДОУ в части объективной оценки достигнутых результатов на основе конкретных фактов и определение перспектив развития.

Создание условий для достижения каждым сотрудником детского сада высокого уровня профессионализма педагогического коллектива (участие в профессиональных конкурсах различного уровня, трансляция педагогических достижений).

Реализация системы повышения квалификации с включением в эту систему всех категорий сотрудников.

по развитию форм взаимодействия с родителями:

Изменение технологий взаимодействия с родителями: активизация индивидуального общения, использования новых нетрадиционных форм работы.

по развитию содержания дошкольного образования в дошкольном образовательном учреждении:

Разработка образовательных проектов по реализации требований к содержанию основных направлений развития воспитанников – 5 образовательных областей, в соответствии с требованиями ФГОС ДО. Проведение медико-педагогических совещаний в группах раннего возраста по адаптации воспитанников и планированию образовательного процесса.

6.2. Социальная активность учреждения и его внешние связи

С целью расширения образовательного пространства выстроена система взаимодействия с социальными институтами. Для реализации приоритетных направлений с ними заключены договоры о сотрудничестве в области образовательной деятельности, составлены планы взаимодействия.

В 2015-2016 учебном году МБДОУ взаимодействовало со следующими структурами:

- Детская поликлиника;
- МБОУ ДОД Станция юных натуралистов;
- Детская библиотека;
- Территориальный отдел ЗАГСа г.Инты (организация выставок рисунков детского творчества различной тематики);
- Детский оздоровительный центр «Дельфин»;
- МБОУ «СОШ № 9»;
- С(к) ОШ № 43;
- МБОУ дополнительного образования детей Детская школа искусств.

Территориальная комиссия по делам несовершеннолетних

Основная задача взаимодействия:

профилактика, выявление и учет семей (детей) находящихся в социально опасном положении и иной трудной жизненной ситуации;

мероприятия взаимодействия по вопросам сопровождения семьи, стоящей на внутреннем учёте в МБДОУ (2 семьи):

посещение семей, проведение консультаций с родителями (законными представителями), вовлечение в образовательный процесс дошкольного образовательного учреждения (9 консультаций с посещением семей).

Данная работа в МБДОУ организуется инспектором по охране прав детства воспитателем Литвинчук Н.С.

Осуществляя связь с социумом, расширяется спектр возможностей по организации и осуществлению сотрудничества с другими педагогическими коллективами города, активному участию в мероприятиях разного уровня.

Взаимодействие по профилактике безопасности осуществляется с инспекторами ДПС. Проведение бесед с детьми, сотрудниками, родителями о предупреждении дорожно-транспортного травматизма проводится с приглашением инспектора ДПС. Оформление уголков, стендов по тематикам ОБЖ в группах и родительских уголках. Просмотр воспитанниками групп спектаклей театральных коллективов из разных городов по правилам дорожного движения. На территории детского сада оформлена мини улица по правилам дорожного движения.

Участие в конкурсах детского творчества по безопасности «Безопасность глазами детей» (муниципальный и республиканский этапы конкурса).

Вывод: Опыт работы МБДОУ с учреждениями социума показывает, что активная позиция дошкольного образовательного учреждения влияет на личную позицию педагогов,

воспитанников, родителей (законных представителей), делает воспитательно-образовательный процесс более эффективным, открытым и полным.

7. Выводы о деятельности МБДОУ

Анализируя работу коллектива в 2015 – 2016 учебном году, можно сделать вывод: деятельность образовательного учреждения регламентируется Уставом и локальными актами.

Учебно-воспитательный процесс осуществляется в соответствии с годовым планом работы. План работы составляется согласно анализу деятельности педагогического коллектива, выявлению проблем, пошаговое планирование по их устранению.

Взаимодействие педагогического и медицинского персонала, а также пропаганда педагогических знаний среди родителей позволила осуществить комплексный подход в оздоровлении детей. В МБДОУ создана и активно развивается система здоровьесберегающей деятельности, которая обеспечивает положительные изменения в вопросах сохранения физического, психологического и нравственного здоровья воспитанников. Решением педагогического совета № 4 от 26.05.2015 г., работа МБДОУ признана удовлетворительной. Наиболее успешными в деятельности детского сада за 2015-2016 учебный год можно обозначить следующие показатели:

- Приведение нормативно-правовой базы в соответствие действующему законодательству РФ - формирование банка нормативных документов разных уровней (федерального, регионального, муниципального); активное и плановое изучение изменений в дошкольном образовании в соответствии с ФГОС ДО; разработка локальных актов МБДОУ, корректировка Основной образовательной программы МБДОУ в соответствии с ФГОС ДО; получение лицензии на ведение образовательной деятельности.
- Активное участие в жизни детского сада родителей (законных представителей).
- Сложившийся стабильный коллектив.
- Наличие собственных методических разработок у большинства педагогов, распространение своего педагогического опыта.
- Сформированность предметно-развивающей среды в группах в соответствии с рекомендациями базовой программы.
- Положительные результаты освоения воспитанниками программ компенсирующей направленности.

Остались проблемы у молодых педагогов в организации образовательной деятельности в режимных моментах через различные виды детской деятельности, в построении развивающей среды в группах раннего возраста.

В целях повышения качества образования дошкольников, обеспечения реализации федерального государственного образовательного стандарта дошкольного образования коллектив МБДОУ будет продолжать внедрять инновационные технологии, основанные на принципе интеграции образовательных областей.

Намечены приоритетные направления деятельности дошкольного образовательного учреждения на следующий 2015-2016 учебный год:

по учебно-методическому обеспечению образовательного процесса в дошкольном образовательном учреждении:

Приведение в соответствие учебно-методического комплекта реализуемой образовательной программы МБДОУ установленным требованиям; пополнение предметно-развивающей среды в соответствии с требованиями ФГОС.ДО; активное использование ИКТ педагогическими работниками, оказание методической помощи воспитателям ясельных групп по составлению рабочей программы.

по управлению качеством дошкольного образования в МБДОУ:

Построение системы мониторинга качества образовательной деятельности МБДОУ в части объективной оценки достигнутых результатов на основе конкретных фактов и определение перспектив развития.

Создание условий для достижения каждым сотрудником детского сада высокого уровня профессионализма педагогического коллектива (участие в профессиональных конкурсах различного уровня, трансляция педагогических достижений).

Реализация системы повышения квалификации с включением в эту систему всех категорий сотрудников.

по развитию форм взаимодействия с родителями:

Изменение технологий взаимодействия с родителями: активизация индивидуального общения, использования новых нетрадиционных форм работы.

по развитию содержания дошкольного образования в дошкольном образовательном учреждении:

Разработка образовательных проектов по реализации требований к содержанию основных направлений развития воспитанников – 5 образовательных областей, в соответствии с требованиями ФГОС ДО. Проведение медико-педагогических совещаний в группах раннего возраста по адаптации воспитанников и планированию образовательного процесса.

Педагогический коллектив поставил следующие цели и задачи на 2016 - 2017 учебный год:

Цель: Создание единого образовательного пространства, обеспечивающего переход на ФГОС ДО.

Задачи:

1. Продолжать формировать основы безопасного поведения у дошкольников через внедрение новых педагогических технологий и информационных систем в процессе взаимодействия взрослого с детьми.
2. Совершенствовать художественно - эстетическое развитие ребенка, как единство формирования эстетического отношения к миру и развития детей средствами разных видов художественной деятельности.
3. Повышать уровень профессиональной компетенции педагогов в вопросах планирования воспитательно-образовательной деятельности в соответствии с ФГОС ДО (с целью повышения качества образовательного процесса) (Профессиональные стандарты)

8. Формы обратной связи

- ✓ Официальный сайт: <http://mbdou19.ucoz.ru>.
- ✓ Выступления на родительских собраниях, педагогических советах, управляющем совете, Совете родителей (законных представителей)
- ✓ Служебные записки администрации
- ✓ Запись на прием к администрации МБДОУ, телефон – 6-15-21
- ✓ Электронный адрес: <vasilek.Inta@yandex.ru>